

# 重庆市普通高校本科专业监测评价平台

## 学校管理员操作说明

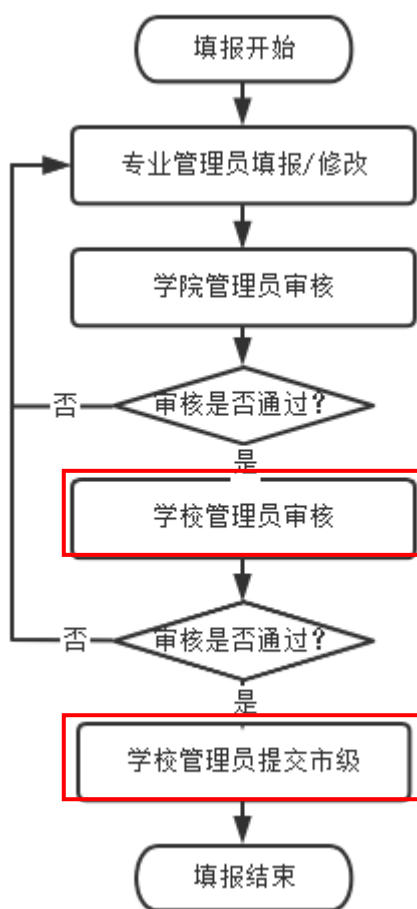
### 一、 系统访问入口

访问网址：<http://cqpme.cqupt.edu.cn>

账号密码：各高校专业监测评价工作部门负责人、工作人员是学校管理员，账号为本人手机号，初始密码为：cq+手机号后6位+@2022（登录后请尽快在“个人中心”修改密码）。

可根据需要自行添加多名学校管理员，学校管理员角色权限大，请谨慎添加。

### 二、 专业数据填报流程



### 三、 学校管理员处理事项

1. 添加学院、专业；
2. 添加学院管理员、专业管理员；
3. 学校填报部分指标数据；
4. 完成本校的专业数据审核；
5. 完成本校的专业数据提交市级。

### 四、 功能介绍

#### 1. 首页

在图 1 中点击序号 1、2 处的功能入口，可进入相应的操作页面。序号 3 处显示审核进度，学校专业总数、学校待审核的专业数、学校审核通过的专业数、学校审核驳回的专业数。



图 1

#### 2. 添加学院、专业

点击基础数据管理-部门管理，在部门管理页面（如图 2），进行学院、专业的管理：新增、删除、修改等操作，支持批量导入，根据所下载模板填写后，完成导入。

**注意：**需先添加学院，再添加学院下的专业。

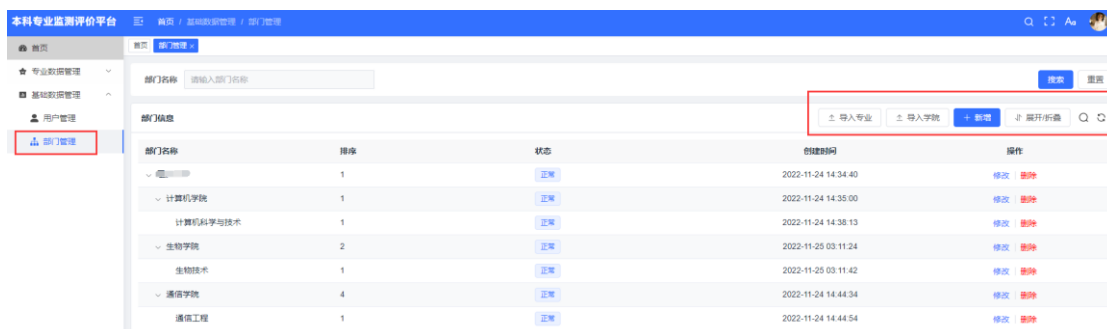


图 2

新增部门时（如图 3），先选中添加的类型：学院、专业。

若添加学院，上级部门选择自己的学校，输入学院名称、学院代码（自编，不可重复）等信息，点击确定即可。

若添加专业，上级部门选择某个学院，选择专业名称（可模糊查询后选择）等信息，点击确定即可。

**注意：**不可自己输入专业名称，若某专业名在字典中不存在，请向管理员反馈添加。



图 3

### 3. 添加学院管理员、专业管理员

点击基础数据管理-用户管理，在用户管理页面（如图 4），进行学院管理员、专业管理员的管理：新增、删除、修改、重置密码等操作，支持批量导入，根据所下载模板填写后，完成导入。

点击更多-重置密码，可为用户修改密码。



图 4

新增用户时（如图 5），先选择角色：专业管理员、学院管理员、学校管理员。选择或输入姓名、归属部门（所管理的部门）、手机号码、登录名、密码等信息，点击确定即可。



添加用户

\* 角色  
请选择

\* 姓名  
请输入姓名

\* 归属部门  
请选择归属部门

\* 手机号码  
请输入手机号码

\* 邮箱  
请输入邮箱

\* 登录名  
请输入登录名

\* 登录密码  
请输入登录密码  
长度至少8位,至少包含1个字母,1个数字和1个特殊字符

用户性别  
请选择

备注  
请输入内容

确定 取消

图 5

## 4. 学校填报

有 9 个三级指标是校级数据，由学校管理员填报。

点击**专业数据管理-学校填报**，在学校填报页面（如图 6），逐项填报三级指标数据，填报完成点击【提交】，若需修改点击【撤回】后再编辑。学校填报指标由学校管理员填报，无需审核。

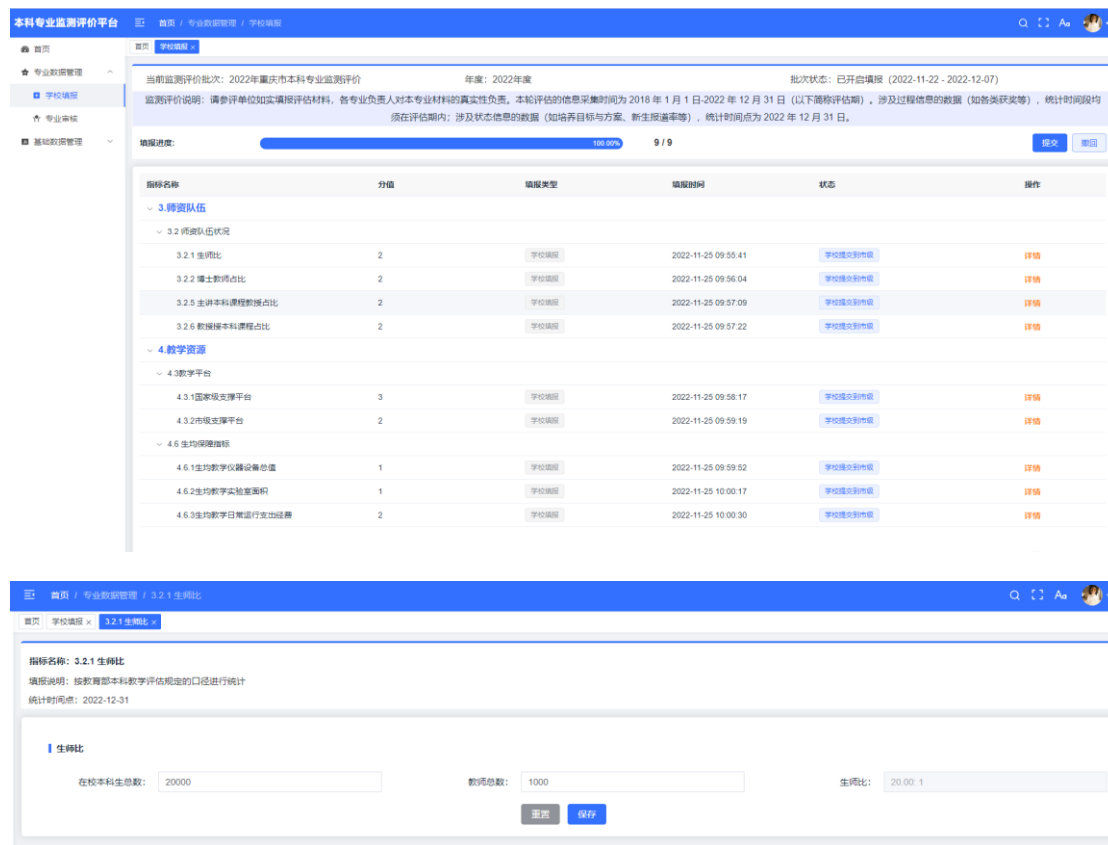


图 6

4.3.1 国家级支撑平台和 4.3.2 市级支撑平台，需要填写每个平台的依托专业及其占比，依托专业最多可填 5 个，占比之和不超过 100%。如图 7、图 8。



图 7



图 8

## 5. 专业数据审核

点击专业数据管理-专业审核，在专业审核页面（如图 9），可查看各专业的状态，若状态为“待学校审核”，则可以进行审核。序号 1 处是批量操作，序号 2 是单条数据操作。先点击【详情】或【简况表】进行数据查看，然后进行审核操作。学校管理员驳回的专业，需专业管理员修改提交，经学院管理员审核通过后再进行审核；学校管理员通过的专业，可更改为驳回。

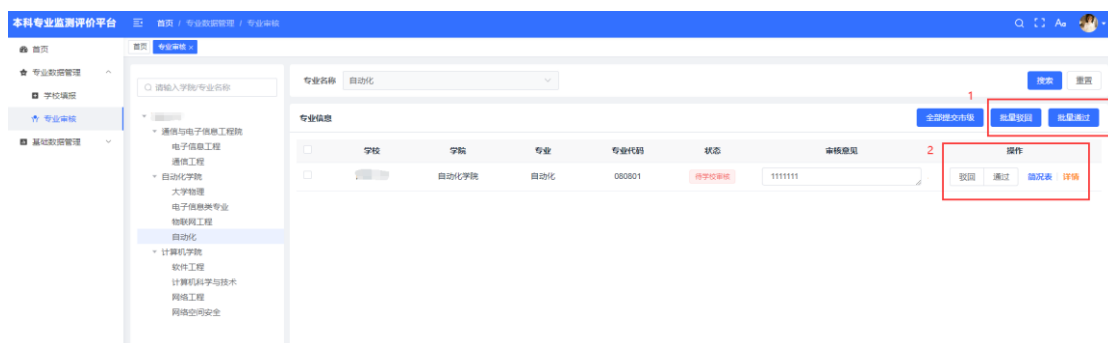


图 9

## 6. 专业数据提交市级

点击专业数据管理-专业审核，在专业审核页面（如图 10），点击【全部提交市级】，在弹框（如图 11）下载承诺书，打印后经校

领导签字、学校盖章后，扫描上传，然后提交。

**注意：本校所有专业状态为“学校审核通过”，且学校填报指标为“已提交”方可提交市级，且提交后专业数据和状态不可更改。**

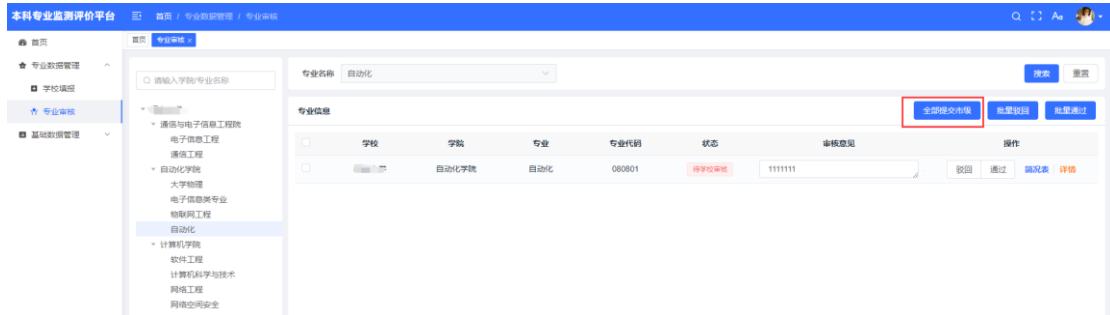


图 10



图 11

## 7. 个人中心

点击右上角头像-个人中心（如图 12），在个人中心页面，进行个人信息修改和密码修改（如图 13）。

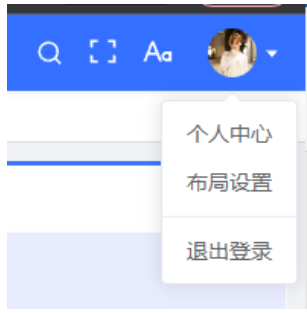


图 12

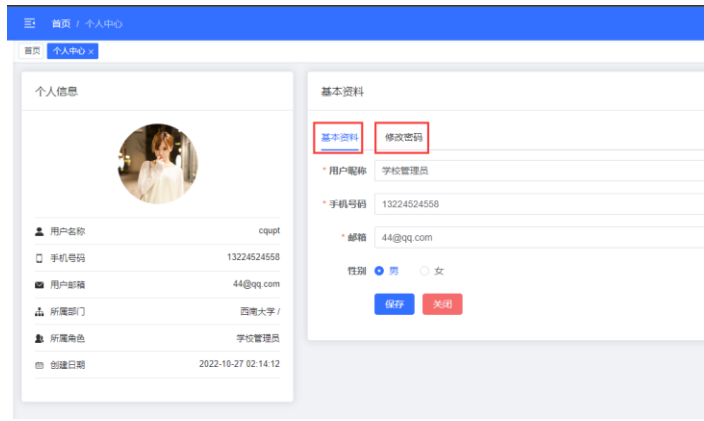


图 13